

**Kornelija Minichreiter**

**Zorko Marković**

# BEKETINCI BENTEŽ

NASELJA IZ ENEOLITIKA, RANOGA I KASNOGA  
SREDNJEGA VIJEKA

*ENEOLITHIC, EARLY MEDIAEVAL AND LATE  
MEDIAEVAL SETTLEMENTS*

*s priložima suradnika / authors of other texts*

**Marko Šparica, Rajna Šošić Klindžić,  
Tajana Trbojević Vukičević, Katarina Botić**

Institut za arheologiju  
Zagreb 2013.

<b>PROSLOV</b>	8
<b>UVOD</b>	10
<b>BEKETINCI, BENTEŽ, NASELJA IZ ENEOLITIKA, RANOGA I KASNOGA SREDNJEGA VIJEKA</b>	
POVIJEST ISTRAŽIVANJA	16
ZEMLJOPISNE I GEOLOŠKE ODREDNICE – Marko Šparica	18
<b>ENEOLITIČKO NASELJE LASINJSKE KULTURE</b>	
LASINJSKA KULTURA U ISTOČNOJ SLAVONIJI	30
ARHEOLOŠKA TOPOGRAFIJA LASINJSKE KULTURE U ISTOČNOJ SLAVONIJI	30
ARHITEKTURA NASELJA LASINJSKE KULTURE	34
Radni dio naselja	34
Stambeni dio naselja	52
POKRETNI ARHEOLOŠKI NALAZI	
Keramika	82
Tavice	84
Žlice	84
Posebni nalazi	122
KRONOLOŠKI POLOŽAJ NASELJA I DATACIJA <sup>14</sup> C	126
KAMENI ARTEFAKTI – Rajna Šošić-Klindžić	128
ARHEOZOOLOŠKA ANALIZA NASELJALASINJSKE KULTURE – Tajana Trbojević-Vukičević	140
POSTGLACIJALNI KLIMATSKI UVJETI – Katarina Botić	144
<b>RANOSREDNJOVJEKOVNO NASELJE</b>	
RANI SREDNJI VIJEK U ISTOČNOJ SLAVONIJI	156
ARHEOLOŠKA TOPOGRAFIJA RANOSREDNJOVJEKOVNIH NALAZIŠTA U ISTOČNOJ SLAVONIJI	156
OBJEKTI RANOSREDNJOVJEKOVNOGA NASELJA	160
POKRETNI ARHEOLOŠKI NALAZI	164
Keramika	164
KRONOLOŠKI POLOŽAJ NASELJA I DATACIJA ARHEOLOŠKIH NALAZA METODOM <sup>14</sup> C	172

<b>FOREWORD</b>	9
<b>INTRODUCTION</b>	11
<b>BEKETINCI, BENTEŽ, ENEOLITHIC, EARLY MEDIAEVAL AND LATE MEDIAEVAL SETTLEMENTS</b>	
HISTORY OF RESEARCH	17
GEOGRAPHICAL AND GEOLOGICAL DETERMINANTS – Marko Šparica	19
<b>ENEOLITHIC SETTLEMENT OF THE LASINJA CULTURE</b>	
LASINJA CULTURE IN EASTERN SLAVONIA	31
ARCHAEOLOGICAL TOPOGRAPHY OF THE LASINJA CULTURE IN EASTERN SLAVONIA	33
ARCHITECTURE OF THE LASINJA CULTURE SETTLEMENT	33
Working area of the settlement	35
Residential area of the settlement	53
PORTABLE ARCHAEOLOGICAL FINDS	
Pottery	83
Pans	85
Spoons	85
Special finds	122
CHRONOLOGICAL POSITION OF THE SETTLEMENT AND <sup>14</sup> C DATES	127
STONE ARTEFACTS - Rajna Šošić Klindžić	129
ARCHAEOZOOLOGICAL ANALYSIS OF THE LASINJA CULTURE SETTLEMENT - Tajana Trbojević Vukičević	141
POSTGLACIAL CLIMATIC CONDITIONS - Katarina Botić	145
<b>EARLY MEDIAEVAL SETTLEMENT</b>	
EARLY MIDDLE AGES IN EASTERN SLAVONIA	157
ARCHAEOLOGICAL TOPOGRAPHY OF EARLY MEDIAEVAL SITES IN EASTERN SLAVONIA	157
STRUCTURES OF THE EARLY MEDIAEVAL SETTLEMENT	159
PORTABLE ARCHAEOLOGICAL FINDS	
Pottery	165
CHRONOLOGICAL POSITION OF THE SETTLEMENT AND THE RADIOCARBON DATING OF ARCHAEOLOGICAL FINDS	173

<b>KASNOSREDNJOVJEKOVNO NASELJE</b>	175
RAZVIJENI I KASNI SREDNJI VIJEK U SLAVONIJI	176
ARHEOLOŠKA I POVIJESNA SLIKA ZAPADNOGA DIJELA VUKOVSKJE ŽUPANIJE	176
ÚJLAK, KISÚJLAK (MALI ÚJLAK ILI ZAPADNI ÚJLAK) U POVIJESNIM IZVORIMA	188
ARHITEKTURA KASNOSREDNJOVJEKOVNOGA NASELJA	196
stambeni objekti	204
kožarske radionice	218
kovačnice	222
lončarske radionice - lončarske peći	226
štala	228
gospodarski objekti	228
spremišta, radne i otpadne jame	230
bunari	232
pregrade i ograde	234
POKRETNI ARHEOLOŠKI NALAZI	
KERAMIKA	238
kuhinjska keramika	238
stolna keramika	240
ostali keramički predmeti	300
METALNI PREDMETI	302
kućni uporabni predmeti	304
dijelovi odjeće	306
nakit	306
poljoprivredni alati	308
obrtnički alati	308
oprema konjanika i konja	310
oružje i vojna oprema	310
predmeti građevinske namjene	312
KAMENI PREDMETI	354
KOŠTANI PREDMET	358
BULA – PEČAT PAPE GRGURA XI.	358
KRONOLOŠKI POLOŽAJ I DATACIJA ARHEOLOŠKIH NALAZA U NASELJU METODOM <sup>14</sup> C	362
ARHEOZOLOŠKA ANALIZA KASNOSREDNJOVJEKOVNOGA NASELJA	364
Tajana Trbojević-Vukičević	
KLIMATSKI UVJETI SREDNJEGA VIJEKA – Katarina Botić	374
<b>LITERATURA</b>	380
<b>IZVOD IZ REGENZIJA</b>	392
<b>ADRESE</b>	398

<b>LATE MEDIAEVAL SETTLEMENT</b>	175
HIGH AND LATE MIDDLE AGES IN SLAVONIA	177
THE ARCHAEOLOGICAL AND HISTORICAL PICTURE OF THE WESTERN PART OF THE VUKOVO COUNTY	177
ÚJLAK, KISÚJLAK (LITTLE ÚJLAK OR WESTERN ÚJLAK) IN HISTORICAL SOURCES	189
THE ARCHITECTURE OF THE LATE MEDIAEVAL SETTLEMENT	199
residential structures	205
leather workshops	219
smithies	223
pottery workshops - pottery kilns	227
barn	229
accessory features	229
storages, working pits and refuse pits	231
wells	233
partitions and fences	235
PORTABLE ARCHAEOLOGICAL FINDS	
POTTERY	239
kitchenware	239
tableware	241
other ceramic objects	301
METAL OBJECTS	303
functional household objects	305
clothing items	307
jewellery	307
forming tools	309
crafting tools	309
horse-riding and horse gear	311
weapons and military equipment	311
objects used in construction	313
STONE OBJECTS	355
A BONE OBJECT	359
BULLA – SEAL OF POPE GREGORY XI	359
CHRONOLOGICAL POSITION AND RADIOCARBON DATING OF THE ARCHAEOLOGICAL FINDS IN THE SETTLEMENT	363
ARCHAEOZOLOGICAL ANALYSIS OF THE LATE MEDIAEVAL SETTLEMENT	365
Tajana Trbojević Vukičević	
CLIMATIC CONDITIONS OF THE MIDDLE AGES - Katarina Botić	375
<b>BIBLIOGRAPHY</b>	380
<b>EXCERPTS FROM THE REVIEWS</b>	392
<b>ADDRESSES</b>	398



*Činite male stvari s velikom ljubavlju*

*Majka Terezija*

*Do small things with great love*

*Mother Theresa*

## PROSLOV

Institut za arheologiju, kao krovna znanstvena ustanova Republike Hrvatske bio je, u razdoblju od 2006. do 2009. godine, uključen u realizaciju arheološko-konzervatorskih istraživanja na nekoliko registriranih arheoloških položaja u okviru velikog infrastrukturnoga projekta Vlade Republike Hrvatske – izgradnje dijela europskoga prometnoga koridora, tj. autoceste 5C od Budimpešte do Ploča. Istraživanja djelatnika iz Instituta za arheologiju obuhvatila su dva nalazišta na dio-nici auto-ceste između Osijeka i Đakova. Pored položaja Čepinski Martinci (AN 17), istraživanja su obuhvatila i arheološko nalazište na položaju *Bentež* kraj Beketinaca (AN 18). Stručna voditeljica arheološko-konzervatorskih istraživanja na arheološkom nalazištu Beketinci – *Bentež* bila je dr. sc. Kornelija Minichreiter, znanstvena savjetnica, a njezin zamjenik dr. sc. Zorko Marković, viši znanstveni suradnik Instituta za arheologiju.

Pred čitateljima serije *Monografije Instituta za arheologiju* (MIA) je novi, vrlo zanimljivi uradak marljivoga autorskoga para, voditelja arheološko-konzervatorskih istraživanja, koji je na površini većoj od 6 hektara uspio registrirati, odnosno detaljno istražiti i, dakako, stručno i znanstveno obraditi vrlo složenu i nadasve slojevitu sliku nalazišta Beketinci – *Bentež*. Unutar položaja *Bentež* dr. sc. Kornelija Minichreiter i dr. sc. Zorko Marković, otkrili su i prepoznali velike segmente prapovijesnoga eneolitičkoga naselja lasinjske kulture koje se datira oko 4000. godina prije Krista, potom ranosrednjovjekovnoga naselja iz 9. do 11. stoljeća, odnosno kasnosrednjovjekovnoga naselja u kojemu je život materijalno zasvjedočen u vremenskome okviru od 14. do početka 16. stoljeća.

Novim brojem *Monografije Instituta za arheologiju* prikazana je, možemo to slobodno istaknuti, uobičajena višestruka kulturna slojevitost jednoga posebice važnoga i iskazljivoga dijela hrvatskoga Podunavlja. Zahvaljujući opsežnim infrastrukturnim radovima koji su na pragu 21. stoljeća oblikovali novi kulturni krajobraz, tj. novi sloj života, realizirani su zaslugom Ministarstva kulture Republike Hrvatske, hvale vrijedni i vrlo zahtjevni zaštitni arheološki radovi, praćeni uobičajenim interdisciplinarnim istraživanjima. Stoga je razumljivo da se unutar prikaza o spomenutim istraživanjima, pored autora dr. sc. Kornelije Minichreiter i dr. sc. Zorka Markovića, u novom broju *MIA* pod naslovom: BEKETINCI, BENTEŽ, NASELJA IZ ENEOLITIKA, RANOGA I KASNOGA SREDNJEGA VIJEKA, susrećemo i s autorima priloga o klimatskim prilikama, kamenim artefaktima, arheozoološkim, odnosno pojedinim unikatnim nalazima te, konačno, posebice o dragocjenim radioizotopnim datiranjima.

Glavni i odgovorni urednik edicije:

Prof. dr. sc. Željko Tomičić



## FOREWORD

In the period between 2006 and 2009, the Institute of Archaeology, as the leading scientific archaeological institution of the Republic of Croatia took part in archaeological and conservation investigations at several registered archaeological sites within the Croatian Government's large-scale infrastructure project – the construction of a part of the European traffic corridor, i.e. motorway 5c from Budapest to Ploče. The staff of the Institute of Archaeology carried out investigations at two sites on the Osijek-Đakovo section of the motorway. In addition to the Čepinski Martinci site (AN 17), investigations were carried out at the archaeological site of *Bentež* near Beketinci (AN 18). The professional manager of archaeological and conservation investigations at the Beketinci-*Bentež* archaeological site was Dr. Kornelija Minichreiter, scientific advisor, whose deputy was Dr. Zorko Marković, a senior scientific associate of the Institute of Archaeology.

We present to the readers of the series *Monographs of the Institute of Archaeology* (MIA) the latest, very interesting work by this diligent pair of authors, the managers of the archaeological and conservation investigations, who succeeded in registering, or in other words, excavating in detail and carrying out a professional and scholarly analysis of the highly complex and above all multilayered picture of the Beketinci-*Bentež* site, which covers more than 6 hectares of land. Dr. Kornelija Minichreiter and Dr. Zorko Marković discovered and recognized at Bentež large segments of a prehistoric Copper Age settlement of the Lasinja culture, dated around 4000 BC, as well as the remains of an early mediaeval settlement—dated between the 9<sup>th</sup> and 11<sup>th</sup> century—and a late mediaeval settlement, whose material remains bear testimony to life between the 14<sup>th</sup> and 16<sup>th</sup> century.

The new volume of the *Monographs of the Institute of Archaeology* presents—we can safely point this out—the usual multiple cultural stratification of a particularly important and expressive part of the Croatian Danubian region. Thanks to the comprehensive infrastructure works that shaped, at the threshold of the 21<sup>st</sup> century, a new cultural landscape, i.e. a new layer of life, praiseworthy and highly demanding archaeological investigations were carried out under the aegis of the Croatian Ministry of Culture, accompanied by the usual interdisciplinary research. It is therefore understandable that within the publication of the mentioned investigations, in addition to the authors Dr. Kornelija Minichreiter and Dr. Zorko Marković, in the new volume of the MIA entitled: BEKETINCI BENTEŽ – ENEOLITHIC, EARLY MEDIAEVAL AND LATE MEDIAEVAL SETTLEMENTS, we also come across authors of contributions on the climatic conditions, stone artefacts, archaeozoological finds, as well as certain unique finds and, finally, on valuable radioisotope dating.

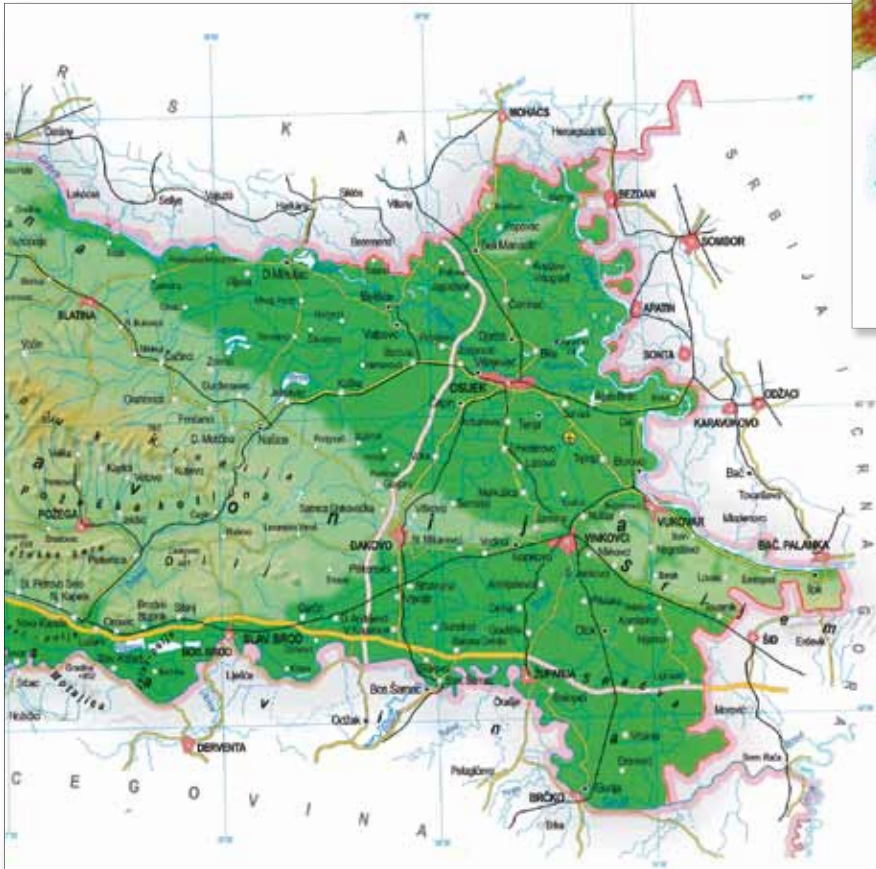
Editor-in-chief:

Prof. dr. sc. Željko Tomičić

## UVOD

Izgradnja važnih prometnica – autocesta u okviru državnih projekata odraz je razvitka svake zemlje. Radi spašavanja arheoloških lokaliteta od nepovratnoga uništenja građevinskim strojevima kod izgradnje autocesta, temeljem Zakona o zaštiti i očuvanju kulturnih dobara potrebno je prije početka građevinskih radova arheološki istražiti evidentirane lokalitete. Na području sjeverne Hrvatske, prvi takvi zaštitni arheološki radovi bili su provedeni od 1989. do 1991. g. prije izgradnje južne trase autoceste Zagreb – Lipovac, na dionici od Slavanskoga Broda do Velike Kapanice. Tom prilikom istraženo je 8 od ukupno 22 arheološka lokaliteta koliko ih je evidentirano na trasi autoceste od Slavanskoga Broda do Lipovca u dužini od 84 km (MINICHREITER 1993, 179–192). Nakon Domovinskoga rata radovi su nastavljeni i od Velike Kapanice do Lipovca istraženo je preostalih 14 arheoloških lokaliteta.

Druga velika autocesta izgrađena kroz sjevernu Hrvatsku dio je europskoga prometnoga koridora od Budimpešte do Ploča – autocesta 5C, nazvana Slavonika, koja u dužini od 88,6 km presijeca od sjevera prema jugu Baranju i istočni dio Slavonije. Dio autoceste koji prolazi kroz Hrvatsku podijeljen je na pet dionica i to na dvije kroz Baranju i tri kroz Slavoniju. Sjeverne dionice protežu se od Branjinoga Vrh (granica Republike Mađarske) do Beloga Manastira 5 km i od Beloga Manastira do Osijeka 24,5 km. Još nije istraženo 14 arheoloških lokaliteta, stoga cesta nije izgrađena. Kroz istočnu Slavoniju trasa autoceste je podijeljena na tri dionice: od Osijeka do Đakova u dužini od 32,5 km arheološki je istraženo 16 lokaliteta i izgrađena je cesta (WIEWE-



GH, REVALD-RADOLIĆ 2007, 7–9), zatim od Đakova do Sredanaca u dužini od 23 km arheološki je istraženo 11 lokaliteta i izgrađena je cesta (WIEWEGH, KEZUNOVIĆ 2006, 8–9) i od Sredanaca do granice s Republikom Bosnom i Hercegovinom u dužini od 3,6 km arheološki su istražena 2 lokaliteta i cesta je izgrađena.

Terenskim pregledom buduće trase autoceste utvrđen je točan položaj arheoloških nalazišta, a probnim arheološkim istraživanjima tijekom 2005. g. utvrđeno je područje rasprostranja i vremenska pripadnost nalazišta u njegovim gornjim slojevima. Ove radove proveli su arheolozi iz brojnih institu-

Sl. 1 Međunarodna trasa autoceste Budimpešta – Ploče, dionica Slavonike od Beloga Manastira do Svilaja

Fig. 1 International motorway route Budapest-Ploče, the Slavonika section between Beli Manastir and Svilaja

cija: Instituta za arheologiju iz Zagreba, Odsjeka za arheologiju Filozofskoga fakulteta Sveučilišta u Zagrebu, Arheološkoga muzeja iz Zagreba, Odsjeka za arheologiju Hrvatske akademije znanosti i umjetnosti iz Zagreba, Odjela za arheologiju Uprave za zaštitu kulturne baštine Ministarstva kulture iz Zagreba, Službe za arheologiju Hrvatskoga restauratorskoga zavoda iz Zagreba, Odsjeka za arheologiju Sveučilišta u Zadru, Arheološkoga muzeja iz Osijeka, Muzeja Slavonije iz Osijeka,

## INTRODUCTION

The construction of important routes—motorways—as part of national projects is a reflection of a country's development. In order to save archaeological sites from irreversible destruction by construction machines during the building of motorways, the Act on the Protection and Preservation of Cultural Goods provides for the obligatory archaeological investigation of documented sites prior to construction works. In northern Croatia, the first such salvage archaeological campaigns were carried out between 1989 and 1991 prior to the construction of the southern lane of the Zagreb-Lipovac motorway between Slavonski Brod and Velika Kопanica. Eight out of a total of 22 archaeological sites documented on the 84 km long route between Slavonski Brod and Lipovac were investigated on that occasion (MINICHREITER 1993, 179–192). After the Homeland War, works resumed on the remaining 14 archaeological sites on the section from Velika Kопanica to Lipovac.

The second major motorway through northern Croatia forms part of a European traffic corridor connecting Budapest and Ploče – Motorway 5C. This motorway, named Slavonica, transects Baranja and eastern Slavonia from the north due south in the length of 88.6 km. The Croatian part of the motorway is divided into five parts, two in Baranja and three in Slavonia. The northern sections stretch from Branjin Vrh (the border with the Republic of Hungary) to Beli Manastir in the length of 5 km and from Beli Manastir to Osijek, in the length of 24.5 km. As fourteen archaeological sites still await investigation, the road has not been constructed yet. The motorway route through eastern Slavonia is divided into three sections: 16 archaeological sites were investigated on the first one, from Osijek to Đakovo. This section is 32.5 km long and the motorway has been completed (WIEWEGH, REVALD-RADOLIĆ 2007, 7–9). Eleven sites were investigated and the road was constructed on the second section, from Đakovo to Sredanci, which is 23 km long (WIEWEGH, KEZUNOVIĆ 2006, 8–9). The third section stretches in the length of 3.6 km between Sredanci and the border with the Republic of Bosnia and Herzegovina. Two archaeological sites were investigated there and the road has been completed.

The field survey of the future motorway route helped establish the exact position of archaeological sites, and trial archaeological investigations in 2005 ascertained the distribution area and chronological attribution of topsoil sites. These works were carried out by archaeologists from numerous institutions: the Institute of Archaeology in Zagreb, the Department of Archaeology at the Faculty of Humanities and Social Sciences of the University in Zagreb, the Archaeological Museum in Zagreb, the Department of Archaeology at the Croatian Academy of Sciences and Arts in Zagreb, the Department of Archaeology at the Directorate for Cultural Heritage Protection of the Ministry of Culture in Zagreb, the Department of Archaeological Heritage at the Croatian Restoration Institute in Zagreb, the Department of Archaeology at the University in Zadar, the Archaeological Museum in Osijek, the Museum of Slavonia in Osijek, the Museum of the Đakovo Region in Đakovo, the Stjepan Gruber Local History Museum in Županja and the Museum of Brodsko Posavlje in Slavonski Brod.

The monograph *“Beketinci, Bentež, Eneolithic, Early Mediaeval and Late Mediaeval Settlements”* is published by the Institute of Archaeology in Zagreb, which launched a series of monographs on major archaeological sites investigated within scientific research projects. The financial support for the monograph was provided by the Ministry of Science, Education and Sports, the Ministry of Culture and the Institute of Archaeology in Zagreb.

We wish to use this opportunity to thank all the archaeologists from the Slavonian museums and the students of the Department of Archaeology at the Faculty of Humanities and Social Sciences from Zagreb and Zadar who took part in the several year long archaeological works and the discovery of valuable archaeological finds. A special thanks goes to the

Muzeja Đakovštine iz Đakova, Zavičajnoga muzeja Stjepana Grubera iz Županje i Muzeja Brodskog Posavlja iz Slavanskoga Broda.

Monografija „*Beketinci, Bentež, naselja iz eneolitika, ranoga i kasnoga srednjega vijeka*“, objavljuje se u nakladništvu Instituta za arheologiju iz Zagreba koji je pokrenuo izdavanje serije monografija najznačajnijih arheoloških lokaliteta istraživanih u okviru znanstvenoistraživačkih projekata. Financijsku potporu ovoj monografiji pružili su: Ministarstvo znanosti, obrazovanja i sporta, Ministarstvo kulture i Institut za arheologiju u Zagrebu.

Tijekom višegodišnjih arheoloških radova pri otkrivanju vrijednih arheoloških nalaza sudjelovali su arheolozi slavonskih muzeja kao i studentice i studenti arheologije Odsjeka za arheologiju Filozofskoga fakulteta iz Zagreba i Zadra, pa im svima ovim putem želimo zahvaliti na suradnji. Posebna zahvala suradnicama u monografiji koje su obradile pojedina poglavlja: dr. sc. Rajni Šošić-Klindžić (*Kameni artefakti naselja lasinjske kulture*) iz Odsjeka za arheologiju Filozofskoga fakulteta u Zagrebu i Katarini Botić (*Postglacijalni klimatski uvjeti i Klimatski uvjeti srednjega vijeka*) iz Instituta za arheologiju u Zagrebu. Znanstveni rezultati arheoloških istraživanja ne bi bili potpuni bez interdisciplinarnih analiza, pa najsrdačnije zahvaljujemo vanjskim suradnicima: dr. sc. Marku Šparici iz Hrvatskoga geološkoga instituta u Zagrebu (*Zemljopisne i geološke odrednice*), dr. sc. Tajani Trbojević-Vukičević (*Arheozoološke analize u eneolitiku i kasnome srednjemu vijeku*) iz Zavoda za anatomiju, histologiju i embriologiju Veterinarskoga fakulteta u Zagrebu, dr. sc. Ines Krajcar-Bronić iz Laboratorija za eksperimentalnu fiziku Instituta «Ruđer Bošković» u Zagrebu koja je obavila određivanje starosti naselja metodom <sup>14</sup>C. Velika zahvala dr. sc. Stanku Andriću iz Hrvatskoga instituta za povijest - Podružnica za povijest Slavonije, Srijema i Baranje, Slavonski Brod, na pomoći oko povijesnih izvora i Mati Batoroviću iz Iloka za suradnju na tekstu o olovnome pečatu pape Grgura XI. Također zahvaljujemo našim suradnicima koji su vrlo uspješno izveli konzervaciju i restauraciju nalaza: Marini Gregl iz Zagreba (restauriranje keramičkih nalaza) i Damiru Doračiću iz Arheološkoga muzeja u Zagrebu (konzervacija metalnih predmeta). Zahvaljujemo Miljenku Greglu iz Muzeja grada Zagreba koji je proveo fotografiranje i crtanje predmeta, Katarini Botić iz Instituta za arheologiju u Zagrebu na digitalnoj obradi planova i tabli kao i Neli Kovačević iz Arheo plana d.o.o. iz Konavala, koja je sa svojom ekipom obavila geodetsko snimanje terena i izradila nacrtanu dokumentaciju.

Posebna zahvala našim kolegicama i kolegama iz Instituta za arheologiju na pomoći i savjetima, dr. sc. Željku Tomičiću, dr. sc. Tajani Sekelj Ivančan, dr. sc. Tatjani Tkalčec, dr. sc. Dariji Ložnjak Dizdar, dr. sc. Marku Dizdaru i dr. sc. Hrvoju Kalafatiću. Hvala svima koji su bili uz nas i podržali ostvarenje ovoga znanstvenog djela.

collaborators in the monograph, the authors of separate chapters: Dr. Rajna Šošić (*Stone artefacts from the Lasinja culture settlement*) from the Department of Archaeology at the Faculty of Humanities and Social Sciences in Zagreb and Katarina Botić (*Postglacial climatic conditions and climatic conditions of the Middle Ages*) from the Institute of Archaeology in Zagreb. Scientific results of archaeological investigations would not be complete without interdisciplinary analyses. We therefore wish to cordially thank the outside collaborators: Dr. Marko Šparica from the Croatian Geological Institute in Zagreb (*Geographical and geological determinants*), Dr. Tajana Trbojević-Vukićević (*Archaeozoological analyses of the Eneolithic and Late Mediaeval assemblages*) from the Department of Anatomy, Histology and Embryology, Faculty of Veterinary Medicine in Zagreb, Dr. Ines Krajcar-Bronić from the Laboratory for Experimental Physics of the Ruđer Bošković Institute in Zagreb, who carried out the radiocarbon dating of the settlement. We are very grateful to Dr. Stanko Andrić from the Croatian Historical Institute, the Branch for the History of Slavonia, Syrmia and Baranja in Slavonski Brod, for his help on historical sources, as well as to Mato Batorović from Ilok for collaboration on the text about the lead seal of Pope Gregory XI. We also thank our associates who successfully conserved and restored the finds: Marina Gregl from Zagreb (restoration of ceramic finds) and Damir Doračić from Zagreb (conservation of metal objects). We thank Miljenko Gregl from the Zagreb City Museum for photographs and drawings of finds, Katarina Botić from the Institute of Archaeology in Zagreb for digitally processing plans and plates, as well as Nela Kovačević and her team from Arheoplan d.o.o. from Konavle for geodesic records of the site and drafting of descriptive documentation.

A special thanks to our colleagues from the Institute of Archaeology for their help and advice: Dr. Željko Tomičić, Dr. Tajana Sekelj Ivančan, Dr. Tatjana Tkalčec, Dr. Daria Ložnjak Dizdar, Dr. Marko Dizdar and Dr. Hrvoje Kalafatić.

Thanks to all those who stood by us and supported the creation of this scientific work.

